



Rapport d'activité

2015

1. Messages du comité exécutif

Voici quelques mois que nous nous investissons au quotidien pour l'AVALEMS. Notre premier constat est simple : tous les établissements membres de l'AVALEMS ont les mêmes problématiques. Certes, la taille et la situation géographique des différents EMS influencent les discussions, mais globalement tous les membres identifient les mêmes préoccupations.

Ces dernières peuvent être résumées ainsi : les problèmes informatiques récurrents détériorent considérablement le climat de travail, les charges augmentent de manière continue alors que les recettes, elles, restent généralement stables sans oublier le fait que les exigences cantonales ne cessent d'augmenter à l'égard des EMS.

Concrètement, ce constat confirme le besoin de réformes. D'abord, des réformes pour remettre sur les rails une association de 47 membres, qui peut, si elle est unie et fédérée, réussir à atteindre des objectifs très concrets qui permettront de défendre ses intérêts tant sur le plan politique que vis-à-vis de l'administration cantonale.

Nous le répétons, l'AVALEMS a une chance inouïe : ses membres ont les mêmes attentes ! De Fiesch à Vouvry, en passant par Kippel, Orsière ou encore Brig, Sion et Martigny, les besoins sont identiques. Les objectifs connus, il est alors devenu nécessaire de rétablir la bonne gouvernance interne, une gestion opérationnelle efficace et une structure claire afin de faciliter le circuit décisionnel. C'est ce que nous avons initié en 2015.

Dans cet esprit, il a fallu prendre des mesures pour se mettre en conformité avec le nouveau cadre légal. Ces mesures sont aujourd'hui en phase d'implantation avec CURAtime, Qualivista et la réforme des organes de notre Association. Nous y sommes arrivés. Ces signes de bonne collaboration avec nos partenaires permettent à l'AVALEMS de démontrer qu'elle souhaite travailler avec les entités politiques et administratives du Canton. Nous positionnons une AVALEMS ouverte, fiable et compétente.

Prochainement, viendra le temps de la proactivité avec des projets que nous souhaiterons implanter ou défendre. Dans ces étapes, nous devons communiquer vis-à-vis de nos parties prenantes avec une voix forte.

Pour atteindre cet objectif stratégique et améliorer encore la prise en charge des personnes âgées en Valais, nous devons avancer ensemble en gardant les yeux tournés vers l'avenir. Notre stratégie 2016-2021 nous servira de boussole.

Les projets sont nombreux, le défi reste abyssal. L'engagement du comité et du secrétariat sera aussi important en 2016 qu'en 2015. Nous pouvons affirmer aujourd'hui que l'année écoulée sera sans nul doute une année charnière pour l'AVALEMS.

« Démission », « élection », « nomination », « crise », « analyse », « étude », « problèmes informatiques » ont constitué le vocabulaire 2015 de notre association. Nous allons tout mettre en œuvre pour que les mots « personnes âgées », « prise en charge », « bien-être », « propositions », « débat d'idée » fassent leur retour dans les différents organes



Georges-Albert Héritier
Président



Dr. Franz Schmid
Vice-Président



Arnaud Schaller
Secrétaire général

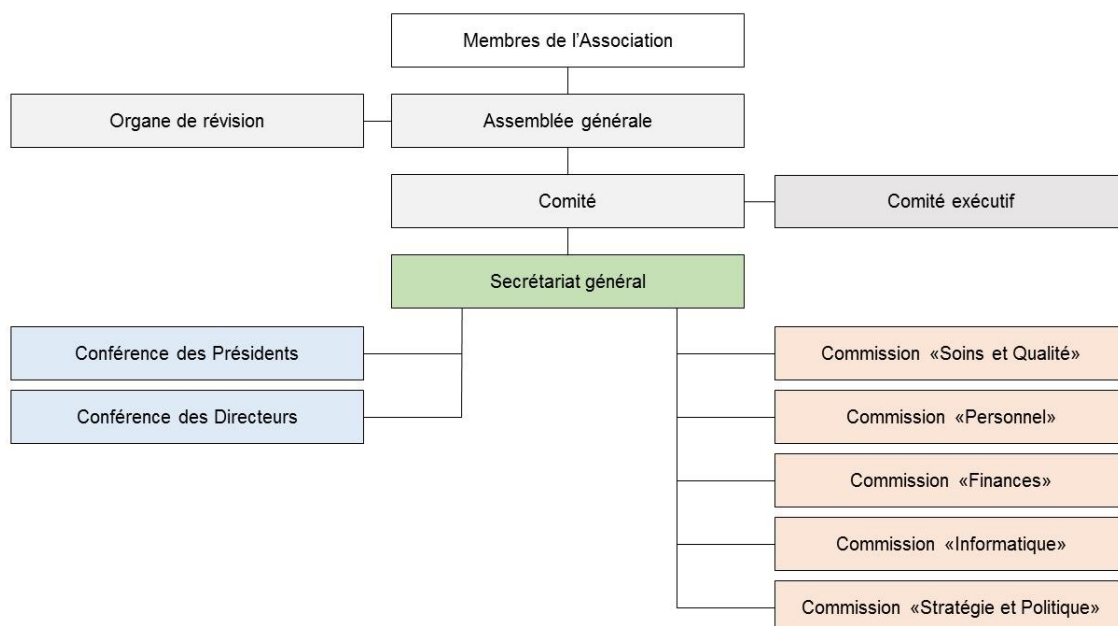
2. L'AVALEMS en 2015

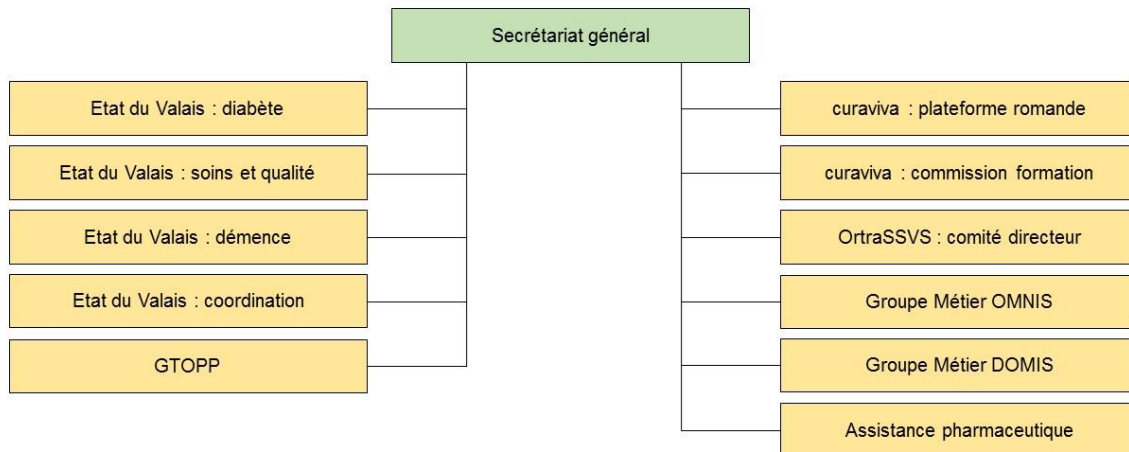
Nombres de membres	40
Nombres de sites exploités	49
Nombres de lits	3'077
Nombres de nuitées BESA	1'083'803
Nombres d'employés	4'062
Nombre d'employés EPT	2'580.15
Nombre d'apprentis	Env. 150
Chiffre d'affaire cumulé	Env. 300 millions

Source : Questionnaires concernant les membres AVALEMS

3. Les organes de l'AVALEMS

31.12.2015





Explicatifs et légendes

- Gris : organes stratégiques (avec cahier des charges)
- Vert : organe opérationnel (avec cahier des charges spécifiques)
- Bleu : conférences permanentes
- Orange : commissions permanentes (avec cahier des charges spécifiques)
- Jaune : groupes de travail

Représentant(s) de l'AVALEMS dans les groupes de travail :

- Etat du Valais Diabète : Arnaud Schaller,
- Etat du Valais Soins et Qualité : Arnaud Schaller
- Etat du Valais Démence : Arnaud Schaller
- Etat du Valais Statistiques : Arnaud Schaller
- Etat du Valais Coordination : Arnaud Schaller
- GTOPP : Georges-Albert Héritier
- Curaviva Plateforme romande : Arnaud Schaller
- Curaviva Formation : Regina von Roten
- OrtraSSVS : Arnaud Schaller
- Action 3^e âge : Arnaud Schaller
- SI Soins : vacant
- SI Admin : Alexandre Clot
- Assistance pharmaceutique : Georges-Albert Héritier, Arnaud Schaller

4. Composition des organes

31.12.2015

Le comité

- Georges-Albert Héritier (Président)
- Franz Schmid (Vice-président)
- Alexandre Clot (Informatique)
- Jean-Michel Bagnoud (Personnel)
- Nicolas Kauffman (Finances)
- Markus Lehner (Soins & Qualité)
- Stefan Germanier
- Apoline Vocat

L'organe de révision

- Claude Crettol
- German Varonier

La conférence des Directeurs

- Jean-Michel Bagnoud (président)
- Reinhard Venetz (vice-président)

Le secrétariat général

- Arnaud Schaller (secrétaire général 90%)
- Regina von Roten (collaboratrice administrative 60%)
- Valérian Griching (collaboratrice administrative 40%)

5. Timeline 2015

Mars à juin – Réflexion et analyse concernant l'AVALEMS

Octobre – Entrée en fonction du nouveau secrétaire général Arnaud Schaller

Octobre – Mise en place d'une communication interne par le produit « Communication aux membres »

Novembre – Octroi d'un mandat d'analyse des systèmes d'information de l'AVALEMS

Décembre – Validation du budget et du choix du programme CURAtime pour la saisie de prestation et validation du budget pour la mise à jour BESA5

Décembre – Nomination de Nicolas Kaufmann en remplacement de Christophe Schaller

Février – Nomination de Georges-Albert Héritier (Président) et de Franz Schmid (Vice-président)

Juin – Démission de l'ancienne secrétaire général et recherche de son remplaçant

Octobre – Réorganisation structurelle du secrétariat général (cahier des charges, fonctionnement, règlement opérationnel)

Novembre – Entrée en fonction de Mme. Regina von Roten et de Mme. Valériane Grichting

Novembre – Réponse à la consultation concernant le rapport sur la planification des soins de longues durées 2016 - 2020

Décembre – Appel à candidature pour la constitution des cinq commissions permanentes

Décembre - Tous les débiteurs AVALEMS se sont mis en conformité et ont réglé leur dû.

6. Comptes 2015

AVALEMS/VWAP Bilan / Bilanz

Actif	Aktiven	31.12.2015		Vorjahr	
		CHF	%	CHF	%
Caisse	Kasse	21.20		91.05	
Poste	Postcheck	2'056.76		55'426.16	
CC informatisation	KK Informatisierung	0.00		0.00	
BCV's S 0852.05 Réserves	Walliser Kantonalbank	35'165.40		35'130.30	
BCV's 102.734.77.01 AVALEMS	Walliser Kantonalbank	264'723.20		0.00	
BCV's 102.734.78.05 Informatique	Walliser Kantonalbank	102'234.15		0.00	
Poste	Postcheck	24.50		0.00	
Trésorerie	Flüssige Mittel	404'225.21	40.7	90'647.51	45.9
Débiteurs-clients	Forderungen Dritte	59'774.90		100'143.00	
Créances résultant de restations de services	Forderungen aus Lieferungen und Leistungen	59'774.90	6.0	100'143.00	50.7
Actifs transitoires	Transitorische Aktiven	528'592.20		6'710.15	
Actifs de régularisation	Aktive Rechnungsabgrenzung	528'592.20	53.3	6'710.15	3.4
Actifs circulants	Umlaufvermögen	992'592.31	100.0	197'500.66	100.0
Machines et appareils	Maschinen, Apparate	1.00		1.00	
Mobilier et installations	Mobilier, Einrichtungen	1.00		1.00	
Immob. corporelles meubles	Mobile Sachanlagen	2.00	0.0	2.00	0.0
Actifs immobilisés	Anlagevermögen	2.00	0.0	2.00	0.0
Actif	Aktiven	992'594.31	100.0	197'502.66	100.0

Passif	Passiven	31.12.2015		Vorjahr	
		CHF	%	CHF	%
Dettes résultant d'achats de matières et de marchandises	Verbindlichkeiten für Lieferungen/Leistungen	29'577.60		116'634.92	
Dette à court terme résul. prestations de services	Verbindlichkeiten aus Lieferungen und Leistungen	29'577.60	3.0	116'634.92	59.1
Passifs transitoires	Transitorische Passiven	150'394.00		20'959.75	
Passifs de régularisation	Passive Rechnungsabgr.	150'394.00	15.2	20'959.75	10.6
Cap. Étrang. à court terme	Kurzfr. Fremdkapital	179'971.60	18.1	137'594.67	69.7
Provisions pour projet	Rückstellungen für Projekte	40'000.00		10'000.00	
Provisions pour informatique	Rückstellungen für Informatik	706'273.83		0.00	
Provisions	Rückstellungen	746'273.83	75.2	10'000.00	5.1
Cap. Étrang. à long terme	Langfr. Fremdkapital	746'273.83	75.2	10'000.00	5.1
Capitaux étrangers	Fremdkapital	926'245.43	93.3	147'594.67	74.7
Capitaux propres	Eigenkapital	49'907.99	5.0	44'184.28	22.4
Bénéfice de l'exercice	Jahresgewinn	16'440.89		5'723.71	
Bénéfice résultant du bilan	Bilanzgewinn	16'440.89	1.7	5'723.71	2.9
Capitaux propres	Eigenkapital	66'348.88	6.7	49'907.99	25.3
Passif	Passiven	992'594.31	100.0	197'502.66	100.0

(rechtsverbindliche Unterschrift)

Ort / Datum

		01.01.-31.12.2015		Budget 2015		01.01.-31.12.14	
		CHF	%	CHF	%	CHF	%
Cotisations annuelles	Jahresbeiträge	504'300.00		495'900.00		378'745.00	
Revenu "Hygiène"	Einnahmen "Hygiène"	100'334.00		98'464.00		98'464.00	
Produits informatique	Einnahmen Informatik	848'142.00		0.00		0.00	
Produits	Erlös	1'452'776.00	99.1	594'364.00	99.1	477'209.00	99.4
Vente statuts	Verkauf Statuten	150.00		500.00		0.00	
Indém. Et Honor. Reçus	Honorare u. Entschädigungen	4'015.00		1'000.00		2'422.40	
Produits Souslocation	Einnahmen Untermiete	8'940.00		9'000.00		0.00	
Produits Partage Imprimante	Einnahmen Drucker	287.40		1'000.00		0.00	
Recettes extraordinaires	Ausserordentliche Einnahmen	0.00		100.00		670.00	
Autres produits	Übrige betriebliche Erlöse	13'392.40	0.9	11'600.00	1.9	3'092.40	0.6
Chiffre d'affaires résultant des prestations de services	Betrieblicher Ertrag aus Leistungen	1'466'168.40	100.0	605'964.00	100.0	480'301.40	100.0
Charges "Hygiène"	Ausgaben "Hygiène"	-100'334.00		-98'464.00		-98'464.00	
Charges Informatique	Ausgaben Informatik	-848'142.00		0.00		0.00	
Charges "Hygiène"	Ausgaben "Hygiène"	-948'476.00	-64.7	-98'464.00	-16.2	-98'464.00	-20.5
Charges "Hygiène"	Aufwand "Hygiène"	-948'476.00	-64.7	-98'464.00	-16.2	-98'464.00	-20.5
Résultat brut	Bruttoergebnis	517'692.40	35.3	507'500.00	83.8	381'837.40	79.5
Salaire	Löhne / Gehälter	-223'068.00		-262'651.30		-219'279.50	
Honoraires à tiers	Honorare an Dritte	0.00		-22'000.00			
Charges salariales	Lohn-/Gehaltsaufwand	-223'068.00	-46.4	-284'651.30	-47.0	-219'279.50	-45.7
Formation et formation continue	Aus- und Weiterbildung	0.00		-500.00		0.00	
Autres charges de personnel	Übriger Personalaufwand	0.00	0.0	-500.00	-0.1	0.00	0.0
Personnelaufwand	Charges de personnel	-223'068.00	-15.2	-285'151.30	-47.1	-219'279.50	-45.7
Bruttoergebnis nach Personalaufwand	Résultat brut après charges personnel	294'624.40	20.1	222'348.70	36.7	162'557.90	33.8
Loyer Bureau	Mietzins	-16'800.00		-16'800.00		-15'850.00	
Charges accessoires	Nebenkosten	-756.65		0.00		0.00	
Nettoyage	Reinigung	-4'394.55		0.00		0.00	
Entretien	Unterhalt und Reparaturen	-3'805.10		0.00		0.00	
Charges de locaux	Raumaufwand	-25'756.30	-1.8	-16'800.00	-2.8	-15'850.00	-3.3
ERR machines et appareils	URE Maschinen und Apparate	0.00		-5'000.00		0.00	
Loyer des machines	Miete Maschinen	-5'598.95		0.00		-4'740.70	
Achat Machines / ameublement	Kauf Maschinen / Einrichtungen	0.00		-4'000.00		0.00	
Entretien immobilisations corporelles meubles	URE mobile Sachanlagen	-5'598.95	-0.4	-9'000.00	-1.5	-4'740.70	-1.0

		01.01.-31.12.2015		Budget 2015		01.01.-31.12.14	
		CHF	%	CHF	%	CHF	%
Assurances-choses	Sachversicherungen	-1'783.60		-2'000.00		-1'856.30	
Assurances-choses	Sachversicherungen	-1'783.60	-0.1	-2'000.00	-0.3	-1'856.30	-0.4
Matériel de bureau	Büromaterial	-2'630.55		-3'000.00		-2'608.85	
Imprimés	Drucksachen	-2'141.85		-3'000.00		-6'064.05	
Littérature, journaux, magazines	Fachliteratur, Zeitungen, Zeitschr.	-865.00		-1'500.00		-1'702.40	
Téléphone /Internet	Telefon, Internet	-1'629.50		-2'800.00		-2'661.80	
Frais de port	Porti	-801.10		-1'500.00		-1'236.75	
Cotis. Assoc. Prof. / faitières	Beiträge Dachorg. / Berufsverb.	-50'958.80		-50'000.00		-48'609.60	
	Buchführungs-, Beratungshonorar	0.00		0.00		-10'832.35	
Frais informatiques	Informatikaufwand	-9'703.45		-3'000.00		-3'169.95	
Honoraires pour fiduciaire	Buchführungshonorar	-13'022.65		0.00		0.00	
Frais Traductions	Kosten Übersetzung	-4'930.70		-4'000.00		-5'216.85	
Frais interpretation	Dolmetscherausgaben	-10'335.00		-13'500.00		-11'065.65	
Indemn. Comité/comm.	a.o. Spesen Vorstand / Komm.	-207.60		-2'000.00		-1'776.15	
Frais AG/conférenc./séance e.o	DV/Dkonf./a.o.Sitzungen	-9'338.75		-11'800.00		-5'837.20	
Frais divers - Bureau	Übriger Büroaufwand	-3'013.80		-2'500.00		-4'579.05	
Charges d'administration et informatiques	Verwaltungs- und Informatikaufwand	-109'578.75	-7.5	-98'600.00	-16.3	-105'360.65	-21.9
Publicité dans les journaux	Werbeinserate	0.00		-3'000.00		0.00	
Publicité sur Internet	Webseite	0.00		-5'000.00		-370.50	
Frais de déplacement	Reisespesen, Kundenbetreuung	-6'490.30		-2'000.00		-901.90	
Indemn. Président	Entschädigung Président	-4'000.00		-16'500.00		-18'000.00	
Indemn. Comité/comm.	Sitzungsgelder Vorstand/Komm.	-14'850.00		-8'000.00		-6'754.12	
Charges de publicité	Werbeaufwand	-25'340.30	-1.7	-34'500.00	-5.7	-26'026.52	-5.4
Autres charges d'exploitation	Sonstiger Betriebsaufwand	-12'814.15		-2'000.00		0.00	
Autres charges d'exploitation	Sonstiger Betriebsaufwand	-12'814.15	-2.7	-2'000.00	-0.3	0.00	0.0
Autres scharges d'exploitation	Übriger Betriebsaufwand	-180'872.05	-12.3	-162'900.00	-26.9	-153'834.17	-32.0
Résultat d'exploitation avant amortissements de valeur, résultat financier et impôts (EBITDA)	Betriebliches Ergebnis vor Abschreibungen, Finanzerfolg und Steuern (EBIDTA)	113'752.35	7.8	59'448.70	9.8	8'723.73	1.8
Amort. des machines, appareils	Abschr. Maschinen, Apparate	-6'178.50		0.00		-1'099.00	
Amort. du mobilier, installations	Abschr. Mobilier, Einrichtungen	-1'102.80		0.00		-1'782.95	
Amortissements	Abschreibungen	-7'281.30	-0.5	0.00	0.0	-2'881.95	-0.6
Résultat d'exploitation avant résultat financier et impôts (EBIT)	Betriebliches Ergebnis vor Zinsen und Steuern (EBIT)	106'471.05	7.3	59'448.70	9.8	5'841.78	1.2

		01.01.-31.12.2015		Budget 2015		01.01.-31.12.14	
		CHF	%	CHF	%	CHF	%
Intérêts dus et frais aux banques	Bankzinsaufwand	-67.91		-150.00		-72.82	
Charges financières	Finanzaufwand	-67.91	-0.0	-150.00	-0.0	-72.82	-0.0
Produits financiers banque	Erträge aus Bankguthaben	82.25		150.00		110.15	
Produits financiers	Finanzertrag	82.25	0.0	150.00	0.0	110.15	0.0
Charg. et prod. financiers	Finanzaufwand /-ertrag	14.34	0.0	0.00	0.0	37.33	0.0
Résultat d'exploitation avant impôts (EBT)	Betriebl. Ergebnis vor Steuern (EBT)	106'485.39	7.3	59'448.70	9.8	5'879.11	1.2
Frais "projets"	Projektaufwand	-90'000.00		-5'000.00		0.00	
Charges exceptionnels	Ausserordentlicher Aufwand	-90'000.00	-6.1	-5'000.00	-0.8	0.00	0.0
Charges et produits exceptionnels	Ausserordentlicher Aufwand und Ertrag	-90'000.00	-6.1	-5'000.00	-0.8	0.00	0.0
Bénéfice de l'exercice avant impôts	Jahresgewinn vor Steuern	16'485.39	1.1	54'448.70	9.0	5'879.11	1.2
Impôts directs	Direkte Steuern	-44.50	-0.0	0.00	0.0	-155.40	-0.0
Bénéfice de l'exercice	Jahresgewinn	16'440.89	1.1	54'448.70	9.0	5'723.71	1.2

7. Rapport des réviseurs de compte

Rapport de l'organe de révision destiné à l'Assemblée générale de l'AVALEMS

Monsieur le Président,
Chers membres,

Conformément au mandat que vous nous avez confié, nous avons procédé le 19 avril 2016, le 18 mai 2016 ainsi que le 19 mai 2016 au contrôle des comptes annuels de l'AVALEMS, clôturés en date du 31 décembre 2015.

Le bilan, dont le total s'élève à CHF 992'594.31 et le compte de pertes et profits qui présente un profit net de CHF 16'440.89 concordent avec la comptabilité pour autant qu'on ne tienne pas compte des mouvements liés à l'informatisation des EMS.

En effet, en fin d'année 2015, ces derniers ont été réintégrés dans les comptes de l'AVALEMS. Le comité de l'AVALEMS en expliquera les raisons. A ce propos, il convient de noter que nous n'avons pas procédé à la révision des mouvements liés à l'informatisation des EMS, qui rappelons-le, n'ont jamais été présentés à l'Assemblée générale.

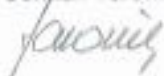
Toutes les pièces justificatives ont été mises à notre disposition et tous les renseignements utiles nous ont été fournis.

Sur la base de notre examen et en réitérant le fait que nous n'avons pas procédé au contrôle des mouvements liés à l'informatisation des EMS, nous vous proposons, Monsieur le Président, chers membres, d'approuver les comptes de l'AVALEMS qui vous sont soumis et d'en donner décharge aux organes responsables.

Sierre, le 19 mai 2016

Les contrôleurs :

German Varonier



Claude Crettol



8. Horizon 2016 !

L'année 2016 demandera engagement, travail et rigueur. En effet, de nombreux projets devront être travaillés dans les différents organes en respectant le cadre organisationnel de notre Association. La liste est longue et non exhaustive mais constitue une direction claire pour l'année 2016.

Projets du secrétariat général

- Introduction d'une assurance qualité uniforme dans le canton (outils Qualivista)
- Analyse de la saisie des prestations dans tous les EMS du canton (outils CURAtime)
- Refonte complète de la plateforme internet dans le cadre de mesures d'efficacité opérationnelle
- Collaboration dans le projet d'introduction d'une filière ES d'étude en soins infirmier dans le Haut-Valais
- Début des réflexions relatives au projet « Les EMS valaisans en 2050 »
- Mise en œuvre des mesures dans le domaine des systèmes d'information de l'AVALEMS.
- Intensification des mesures de communication politique et de relations publiques
- Déménagement dans les nouveaux locaux
- Mise en place opérationnelle de la stratégie 2016-2021

Projets de la commission « Personnel »

- Révision totale des statuts du personnel de l'AVALEMS
- Révision totale de la classification du personnel selon les métiers
- Mise en place de contrats de travail pro forma pour tous les types de relations contractuelles.

Projets de la commission « Informatique »

- Etude relative aux systèmes d'information dans un horizon temporel de cinq ans
- Mesure de négociation relative aux contrats informatiques dans le but de réduire les dépenses
- Analyse de faisabilité et mise en œuvre des mesures d'amélioration « programmes » souhaitées

Projets de la commission « Finances »

- Révision totale du contrat d'hébergement
- Révision du plan comptable harmonisé
- Négociation d'une convention avec la fédération des communes valaisannes
- Négociation avec les assureurs-maladie et mise à jour des conventions tarifaires

Projets de la commission « Soins & Qualité »

- Négociation d'une convention dans le domaine psycho-gériatrique (cahier des charges, prévention, cours de formation et soutien aux compétences des équipes internes)
- Négociation d'une convention dans le domaine pharmacologique (cahier des charges, prévention, cours de formation et soutien aux compétences des équipes internes)
- Concept « soins palliatifs »
- Renégociation d'une convention dans le cadre de l'assistance pharmaceutique
- Finalisation d'une convention avec la ligue pulmonaire

9. Stratégie 2016 – 2020

Vision de l'AVALEMS

L'AVALEMS, par ses institutions membres, est positionnée comme le leader valaisan dans l'hébergement, l'accompagnement et les soins aux personnes âgées.

Mission de l'AVALEMS

L'AVALEMS est l'association faitière de tous les EMS valaisans. En s'engageant pour une politique de santé et une politique sociale de qualité, l'AVALEMS permet à ses institutions membres d'offrir aux personnes âgées des espaces de vie adaptés et agréables. En ce sens, l'association s'engage à défendre les intérêts de la branche, à développer et mettre en œuvre divers projets favorisant la gestion d'établissements médico-sociaux ainsi qu'à améliorer l'image des EMS auprès des autorités et, par le biais des médias, du grand-public.

Axes stratégiques

1. « Etre positionné comme un acteur proactif, ouvert et compétent »

L'AVALEMS est reconnue par ses partenaires comme un acteur proactif, ouvert et compétent en raison de la qualité de ses services, ses prises de position et ses interventions à l'externe.

2. « Augmenter la visibilité et la connaissance des EMS valaisans »

L'AVALEMS met en place, seule ou avec des partenaires, toutes les mesures nécessaires afin d'augmenter le niveau de connaissance, la bonne réputation et la visibilité des EMS valaisans auprès de tous les groupes cibles pertinents.

3. « Offrir des services utiles et reconnus comme tels par tous les membres »

L'AVALEMS offre des services utiles à ses membres. En ce sens, elle entretient d'étroites relations avec les institutions membres afin de comprendre les attentes et les besoins communs de ces derniers. Par ailleurs, l'AVALEMS s'attache à chercher l'unité et à fédérer les membres par le biais de ces produits.

4. « Défendre la pérennité de l'équilibre entre qualité et coûts des institutions membres »

L'AVALEMS instaure des relations de confiance et collaboratives avec ses partenaires économiques, auprès desquels l'association des EMS valaisan défend l'intérêt économique de ses membres. En complément, l'AVALEMS met en œuvre des mesures permettant d'améliorer la rentabilité des EMS.

5. Jouer son rôle de plateforme et développer des projets répondants aux défis des EMS

L'AVALEMS se mue en think-tank des établissements médico-sociaux et met en place des commissions permettant de discuter, de débattre et de trouver des solutions afin de répondre aux défis des EMS valaisans.

Notes

Contact

AVALEMS
Rue de Lausanne 26
1950 Sion
027 323 03 33
info@avalems.ch
www.avalems.ch