

Rapport annuel

2017

Message du comité

L'année écoulée a été intense pour notre Association. Un travail de fond a débuté en collaboration directe avec les membres en lien avec notre stratégie associative. Nous avons souhaité, avec les membres du comité, que la stratégie se construise de manière participative, c'est pourquoi nous avons multiplié les rencontres et les séances de travail avec tous les organes de notre Association.

Notre environnement est en perpétuelle évolution, nos résidents changent et demandent une prise en charge de plus en plus spécifique. Les exigences qualité, quant à elles, évoluent grandement et de manière constante. Nous tenons ici à remercier l'ensemble du personnel et les directions des établissements médico-sociaux valaisans pour l'immense travail fourni dans ce sens.

C'est précisément ce travail qui a permis de valoriser les EMS et de donner une autre image de nos institutions à travers le Canton, auprès des politiques et des médias. Nous vous félicitons tous pour cet engagement qui offre de belles perspectives à notre branche. Dans ce cadre, il convient de relever, qu'entouré de nos partenaires, nous avons réussi, par des activités de lobbying ciblées, à démontrer que la coupe ETS2 prévue pour les EMS était contraire à la logique qualité que nous instaurons dans toutes nos institutions. Par ce message, la diminution de la dotation a pu être évitée. En 2017, nous avons également collaboré avec nos partenaires au sujet des prestations complémentaires, avec comme résultat une augmentation de la limite des prestations complémentaires. Enfin, l'année s'est terminée avec la décision de l'Assemblée générale de constituer un Pool Ethique Clinique. Ce nouvel organe offrira un soutien professionnel dans des situations complexes impliquant un conflit de valeurs.

Au niveau opérationnel, l'Association a procédé à l'engagement d'une collaboratrice scientifique qui permet d'élargir notre champ de compétences. Dans ce cadre, plusieurs projets sont en développement afin d'accompagner et de soutenir nos membres, notamment dans le domaine des soins palliatifs et dans le but de continuer à valoriser notre outil de management de la qualité Qualivista.

Comme vous le savez, les réformes structurelles au sein de notre association arrivent à leur terme. Une nouvelle ère est en phase de développement avec de belles perspectives. En 2018, nous finaliserons la stratégie de l'Association, travaillerons à améliorer les conditions d'exploitations des EMS et continuerons à promouvoir l'image des EMS tout en soutenant nos membres. Il s'agit ici des principaux rôles de notre Association. Nous souhaitons vous remercier tous pour votre engagement, votre patience et vos travaux au sein de votre établissement et dans l'Association. Nous vous en sommes très reconnaissants.

Georges-Albert Héritier
Président

Dr. Franz Schmid
Vice-Président

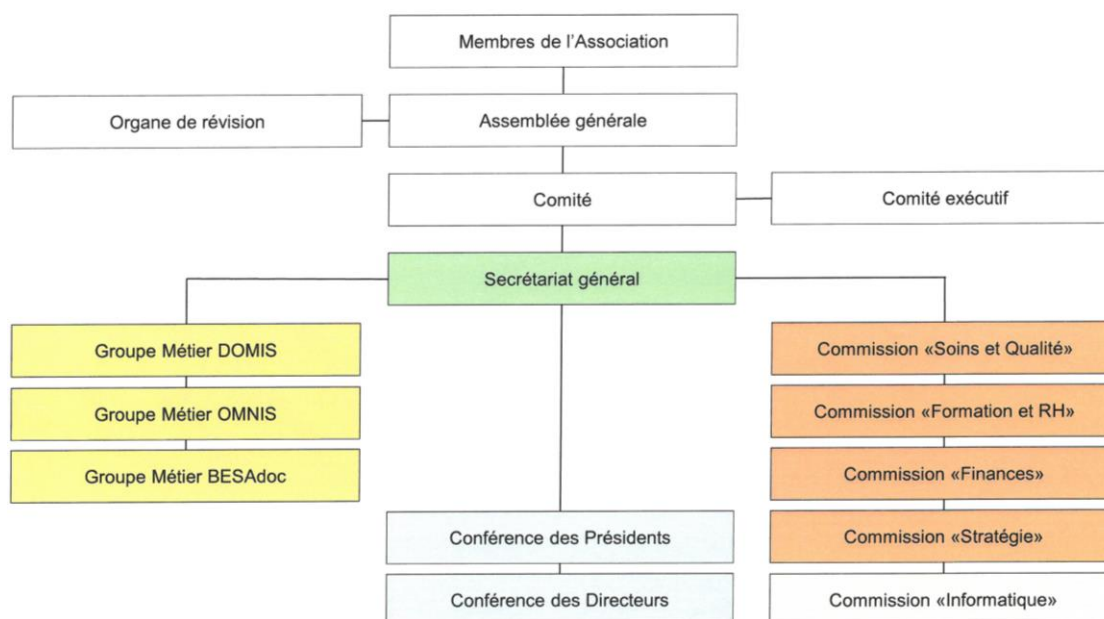
Arnaud Schaller
Secrétaire général

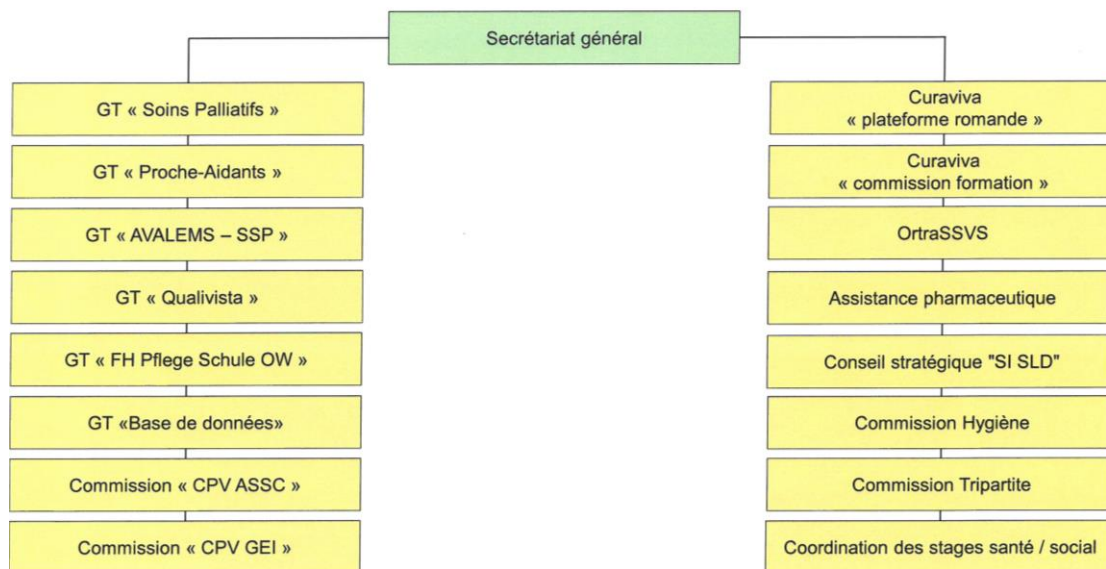
L'AVALEMS en quelques chiffres

Nombre de membres	41
Nombre de sites exploités	51
Nombre de lits	3'174
Nombre de nuitées BESA	1'1132'671
Nombre d'employés	4'658
Nombre d'employés EPT	2 610.15
Nombre d'apprentis	Env. 150
Chiffre d'affaire cumulé	Env. 300 millions

Source : données des membres AVALEMS

Les organes de l'AVALEMS





Résumé des activités

Durant l'année 2017, nous avons été actifs sur de nombreux dossiers, notamment, dans le domaine information avec la migration de tous nos applicatifs sur les nouveaux serveurs de la Clinique Romande de Réadaptation. Avec cette migration, nous avons également mis en conformité tous nos contrats de licences et développer un concept de sécurité qui a été validé par le préposé cantonal à la protection des données.

L'AVALEMS a été présente dans tous les types de médias à 16 reprises (radio, tv, presse écrite), et ce dans les deux régions linguistiques. Sur différents sujets, 3 communiqués de presse ont été transmis à nos partenaires et aux médias. Par ailleurs, nous avons communiqué publiquement sur 6 sujets principaux, notamment, la robotisation, les proches-aidants et les mesures de contraintes en EMS. Enfin, 30 éditions des informations aux membres ont été envoyées avec plus d'une centaine de sujets opérationnels. D'un point de vue politique, 16 séances de travail ont été organisées avec des politiciens valaisans, souvent députés mais également membres d'exécutifs communaux.

A cela s'ajoute une liste non exhaustive d'autres projets qui nous ont occupés :

- Mise en ligne de nombreux documents utiles sur l'intranet (modèles de contrats, recommandations, guides utilisateurs pour BESA, DOMIS et OMNIS, processus informatiques...)
- Obtention du retrait de la mesure d'économie ETS2 par des mesures de lobbying
- Organisation de la première édition des "Débats de printemps"
- Mise en place de cours d'évaluation BESA et OMNIS
- Mise en place d'une nouvelle formule des coachings days DOMIS
- Organisation de Workshops stratégique avec les directeurs
- Engagement d'une collaboratrice scientifique en charge du domaine "Soins et Qualité"
- Adoption par l'Assemblée générale du Pool d'éthique clinique

Rapport annuel de la commission « Finances »

La commission « Finances » s'est réunie à trois reprises en 2017. Le président de la commission a également participé à deux séances de la commission « Formation et RH » afin de traiter de projets communs, notamment la dotation du personnel.

Recommandations de pratique

Durant le premier trimestre 2017, suite aux premiers résultats CURAtime, et afin notamment d'améliorer ces résultats, la commission s'est attelée à mettre en place une recommandation de pratique concernant la réévaluation des BESA des résidents en fin de vie. Après de nombreuses discussions, cette mesure s'est avérée difficilement applicable. Dans le même esprit, la commission a réfléchi à une manière optimale d'augmenter les unités finales d'imputation (UFI) en soins LAMal afin d'être en adéquation avec les tarifs soumis aux EMS par le Canton. Il a été décidé par la commission d'attendre les résultats de CURAtime pour finaliser cette recommandation.

Formulaire d'admission et contrat d'hébergement pour les lits de court séjour

Suite à une remarque concernant la charge administrative importante générée par la gestion des lits de court séjour, formulée par le SECOSS, et appuyée par une demande du Canton, la commission a établi, avec l'appui de secrétariat général, un formulaire d'admission et un contrat d'hébergement simplifiés pour les lits de court séjour.

Augmentation de la limite des prestations complémentaires (PC)

La commission « Finances », qui était en discussion depuis plusieurs mois avec le SSP concernant une augmentation de la limite des prestations complémentaires pour les résidents d'EMS est satisfaite de la décision prise par le Service de la santé publique d'augmenter la limite PC de 125 CHF à 130 CHF par jour. Cette décision est entrée en vigueur au 1^{er} février 2018.

Révision du plan comptable financier harmonisé pour les EMS

Afin de mettre en adéquation le plan comptable de 2013 pour les EMS valaisans avec le plan comptable fédéral pour les institutions sociales, la commission a mandaté Mr. Pascal Indermitte, de la fiduciaire APROA, afin qu'il établisse un listing des points non conformes et qu'il les présente à la commission. Pour cette révision, les différents comptes ont été passés en revue et les modifications proposées ont été répertoriées. Ce travail de révision a été mené en collaboration avec Mme Estelle Salamin, du Service de la santé publique. Il n'est pour l'heure pas terminé, car il a été décidé de discuter des comptes relatifs au personnel, une fois que la dotation et la nouvelle classification du personnel seront effectives. Pour terminer cette révision, la commission attend également les résultats définitifs de CURAtime.

Révision des directives du Département des finances, des institutions et de la santé (DFIS) du 12 décembre 2012 concernant la comptabilité financière

Comme pour la révision du plan comptable, Mme Estelle Salamin, du Service de la santé publique (SSP), a participé aux discussions concernant la révision des directives relatives à la comptabilité financière. Ces directives ont été passées en revue et adaptées, notamment en fonction des modifications apportées au plan comptable, car les deux directives sont bien évidemment corrélées.

Révision des directives du Département des finances, des institutions et de la santé (DFIS) du 12 décembre 2012 relatives à la comptabilité analytique

Pour réviser ces directives, la commission s'est basée d'une part sur le manuel de comptabilité analytique de CURAVIVA et plus spécifiquement sur l'annexe 2 concernant la clé de répartition pour la délimitation des coûts à la charge des caisses. Elle a décidé d'inclure en plus des des coûts salariaux, les coûts matériels, aux unités finales d'imputation. D'autre part, elle s'est appuyée sur la prise de position de CURAVIVA concernant le financement résiduel du coût des soins. Ce travail de révision est toujours en cours car, là encore, les résultats CURAtime sont attendus.

Nicolas Kaufmann, Président de commission

Rapport annuel de la commission « Formation et RH»

En 2017, la commission « Formation et RH » s'est réunie à six reprises. Deux de ces séances ont eu lieu en collaboration avec des représentants du Service de la santé publique et de la commission « Finances ». Outre les thématiques ci-dessous, la commission s'est aussi occupée tout au long de l'année à répondre à différentes demandes concernant la formation, les salaires et les absences et à émettre des recommandations.

Dotation

Cette thématique a été discutée durant le premier semestre de l'année, notamment avec la commission « Finances » et le Service de la santé publique. Il a été décidé d'attendre l'arrivée des résultats de CURAtime et d'établir la nouvelle dotation sur cette base factuelle au printemps 2018, en collaboration avec les différents partenaires.

Séminaire de Préparation à la retraite

En collaboration avec Pro Senectute, ce séminaire a été proposé aux deux parties linguistiques du canton. Du 20 au 22 septembre 2017, 16 personnes, uniquement francophones, se sont réunies à Tertianum Les sources à Saxon pour y participer. Les échos ont été très positifs.

Recommandations et modèles de contrat

La commission a également, en collaboration avec la responsable « Soins et Qualité » notamment, élaboré deux recommandations et les a mises à disposition des membres dans l'intranet du site internet AVALEMS. La première recommandation concerne la participation financière de l'établissement en cas de formation du personnel et la seconde traite de la renonciation à la vaccination contre l'hépatite B.

Formation

La commission a rencontré différents acteurs du domaine de la formation afin d'échanger sur ce sujet. Ces échanges ont permis de mettre en lumière auprès de la directrice de la Haute Ecole Spécialisée de Suisse occidentale (HES-SO) et de la secrétaire générale de l'Organisation du monde du travail des domaines de la santé et du travail social en Valais (OrTRa SSVs), les besoins de l'AVALEMS en matière de formation ainsi que la nécessité, à l'avenir de collaborer de manière plus étroite. Les responsables de l'Office d'orientation scolaire et professionnelle du Valais romand seront invités en 2018. L'objectif est de rencontrer tous nos partenaires actifs dans la formation afin de nouer des liens étroits et de transmettre nos idées et besoins de manière plus ciblées. En 2017 l'AVALEMS a été représentée dans le groupe de travail « Filière Ecole supérieure (ES) » à Viège.



Prestataires externes

Deux prestataires externes ont proposé à la commission ainsi qu'à la conférence des directeurs leurs prestations : L'entreprise Vicario avec son Trusted Office Mentor et l'Institut Romand de santé au travail.

Jean-Michel Bagnoud, Président de commission

Rapport annuel de la commission « Soins et Qualité »

En septembre 2017, Valentine Bregy-Tornay, nouvelle collaboratrice scientifique pour les Soins et la Qualité est venue compléter le secrétariat général de l'AVALEMS. Les projets restés latents au sein de la commission « Soins et Qualité », qui n'avait plus siégé depuis avril 2016, ont ainsi été repris, d'autres furent initiés. La Commission s'est notamment renforcée avec l'arrivée de 2 nouveaux membres : Mmes Nadine Pardo et Geneviève Délèze. Les objectifs suivants ont été travaillés durant le dernier trimestre 2017 :

Soins palliatifs : compétences et bonnes pratiques

En parallèle à la stratégie cantonale de soins palliatifs, l'AVALEMS a souhaité dresser un état des lieux des soins palliatifs en EMS. Une enquête auprès des différents établissements a permis de mettre en évidence les forces et faiblesses tendanciennes du fonctionnement actuel. La situation diffère beaucoup d'un établissement à l'autre. Suite à cette analyse, un groupe de travail a été mis sur pied avec pour objectif de proposer, dans le courant du premier semestre 2018, un modèle de concept remaniable en fonction des besoins et des spécificités propres à chaque établissement. Ce modèle sera construit en tenant compte des critères de qualité des soins palliatifs pour les soins stationnaires dans les institutions de soins de longue durée (liste C) de palliative ch. L'AVALEMS souhaite ainsi mettre à disposition de ses membres des outils concrets pour travailler cette thématique. L'élaboration d'un programme spécifique de formation pour les EMS du Valais romand est par ailleurs en cours d'élaboration auprès de l'équipe mobile de soins palliatifs du Valais romand. Plusieurs EMS y ont déjà participé en phase pilote, et les suggestions de chacun ont permis d'ajuster le contenu des différentes thématiques abordées. Ce programme sera finalisé et communiqué en 2018. Du côté du Haut-Valais, le pilotage du développement des compétences palliatives en EMS est assuré par Mme Doris Bittel-Passeraub. Plusieurs projets ont déjà abouti et fonctionnent bien, d'autres sont en cours et se concrétiseront également en 2018. A noter que le groupe de travail de l'AVALEMS est composé de Mme Ingrid Berchtold (qui assure notamment le lien entre l'AVALEMS et les établissements du Haut-Valais), Mme Marie-Ange Farquet, Mme Mélanie Héritier, Mme Françoise Rossier-Fournier et Mme Marie-Odile Sierro-Fournier.

Collaboration interdisciplinaire, notamment avec le milieu médical et pharmaceutique

La mise à jour du contrat et du cahier des charges du médecin répondant d'EMS est une problématique de longue date. Des documents ont été élaborés par les deux Comités respectifs de la Société Médicale du Valais (SMVS) et de l'AVALEMS en 2010 et 2011. L'Assemblée générale de la SMVS les a validés. Ils ont cependant été refusés par la majorité des EMS et n'ont donc jamais été appliqués. Pour répondre aux exigences du Service de la santé publique, et surtout pour favoriser une collaboration fructueuse avec les médecins intervenants dans nos institutions, l'AVALEMS a repris contact avec la SMVS et élaboré une nouvelle proposition de contrat et de cahier des charges, ainsi qu'un modèle de convention pour les intervenants en psychogériatrie, ceci en lien avec la Commission Soins et Qualité. Ces documents sont actuellement en consultation auprès de la SMVS, et nous avons bon espoir d'arriver à un accord pour une proposition concrète en 2018. A noter qu'un travail similaire est en projet pour 2018 avec PharmaValais, avec pour objectifs de réviser le contrat et le cahier des charges du pharmacien répondant.

Formulaire de renoncement à la vaccination contre l'hépatite B

La question du refus de la vaccination contre l'hépatite B par les employés de nos établissements a également retenu notre attention. Un formulaire de renoncement a été élaboré en bonne et due forme, en tenant compte des recommandations juridiques en vigueur, ceci afin de veiller à décharger de toutes responsabilités l'institution en cas de complications médicales liée à une transmission du virus.

Convention de collaboration avec l'association valaisanne du Diabète

Des contacts sont en cours avec l'association valaisanne du Diabète. L'objectif est de proposer une convention de collaboration, notamment pour l'achat de matériel à tarif préférentiel et pour la formation continue du personnel soignant.

Contacts avec les partenaires

Mme Bregy-Tornay, responsable du domaine « Soins et Qualité » a participé régulièrement aux rencontres avec le Service de la santé publique et travaillé aux thématiques communes. Elle a siégé au sein de la Commission Prévention des Infections de l'AVALEMS et de la nouvelle Commission Santé de l'Organisation du monde du travail des domaines de la santé et du travail social en Valais (OrTra SSVs). Enfin, des rencontres ont eu lieu avec les instances de l'Association vaudoise des EMS (AVDEMS) et de l'Association fribourgeoise des Institutions pour personnes âgées (AFIPA), dans le but d'échanger sur les thématiques communes, les défis actuels et futurs, et de développer d'éventuels partenariats.

Markus Lehner, Président de commission

Représentants AVALEMS dans des commissions/conseils/groupes de travail

Comité AVALEMS	Institution
Georges-Albert Héritier, Président	Home Zambotte
Franz Schmid, Vice-Président	Martinsheim
Jean-Michel Bagnoud	Foyer St-Joseph
Alexandre Clot	EMS Gravelone
Nicolas Kaufmann	Les Fleurs du Temps
Christophe Germanier	Foyer Haut-de-Cry
Markus Lehner	Martinsheim
Organe de révision	Institution
Claude Crettol	Association Beaulieu
German Varonier	St. Josef
Secrétariat général	Fonction
Arnaud Schaller	Secrétaire général
Valentine Bregy	Collaboratrice scientifique "Soins et qualité", dès 1.9.2017
Martin Bovet	Responsable "Systeme informatique"
Regina von Roten	Collaboratrice administrative
Valeriane Grichting	Collaboratrice administrative
Commission "Soins et Qualité"	Institution
Markus Lehner	Martinsheim
Nathalie Aeberhard	Foyer St-Jacques
Ingrid Grand	St. Josef
Geneviève Délèze	Maison de retraite Le Carillon
Nadine Pardo	Résidence médicalisée Le Glarier
Rose-Marie Steffen	St. Mauritius
Reinhard Venetz	Seniorenzentrum Naters
Valentine Bregy	AVALEMS
Commission "Formation et RH"	Institution
Jean-Michel Bagnoud	Foyer St-Joseph
Michel-Eric Lamon	Foyer Haut-de-Cry
Fabienne Rossoz	Fondation Sainte Thérèse
Jean-Jacques Rochel	Home les Tilleuls
Ingrid Bernchtold	St. Antonius
Martin Kalbermatter	Haus der Generationen St. Anna
Regina von Roten	AVALEMS

Commission "Finances"	Institution
Nicolas Kaufmann	Les Fleurs du Temps SA
Sylvie Luyet	Home Zambotte
Claude Crettol	Association Beaulieu
Christian Venetz	St. Josef
Damien Patrucci	Home les Tilleuls
Christian Rey	St. François
Valériane Grichting	AVALEMS
Commission " Stratégie"	Institution
Georges-Albert Héritier, Président	Home Zambotte
Franz Schmid, Vice-Président	Martinsheim
Arnaud Schaller	Secrétaire général
Commission " Informatique"	Institution
actuellement en suspens	
Groupe Métier OMNIS	Institution
Jeanne-Emmanuelle Jollien-Héritier	Home Zambotte
Céline Cordonnier	Riond-Vert
Sladjana Djordjievski	La Charmaie
Mélanie Héritier	Home Zambotte
Frédéric Cardona	Les Crêtes
Isabelle Mayoraz	Les Tilleuls
Sandra Meylan	Les Jasmins
Myriam Praz	St-François
Valentine Bregy	AVALEMS
Groupe Métier BESAdoc	Institution
Eva Schnidrig	Martinsheim
Beatrice Kalbermatten	Santa Rita
Manfres Hertli	Englischgruss
Nadine Perren	Seniorenzentrum Naters
Claudine Schmid	St. Nikolaus
Svetlana Tsaytnits	Emserberg
Muriel Cina	St. Josef
Cornelia Jentsch	St. Theodul
Martin Bovet	AVALEMS
Prévention et contrôle de l'infection ICHV	Institution
Jean-Jacques Rochel	Les Tilleuls
Josy Richard	St-François
Ingrid Grand	St. Josef
Valentine Bregy-Tornay	AVALEMS

GT Concept cantonal de soins palliatifs	Institution
Ingrid Bernchtold	St. Antonius
Markus Lehner	Martinsheim
Valentine Bregy-Tornay	AVALEMS
Curaviva Plateforme romande	Institution
Jean-Michel Bagnoud	Foyer St-Joseph
Arnaud Schaller	AVALEMS
OrTra	Institution
Comité OrTra	Sandra Meylan, Home les Jasmins, AVICEMS
Comité OrTra	Arnaud Schaller, AVALEMS
Comité OrTra, Soins	Valentine Bregy-Tornay, AVALEMS
Commission pour Validation d'acquis des Gestionnaires en intendance	Michel-Eric Lamon, Foyer-Haut-de-Cry
Commissaire de branche ASSC et ASA Haut-Valais	Marie-Thérèse Albrecht
Commissaire de branche ASSC Bas-Valais	Fabrice Berthelot, Castel Notre-Dame
Commission Cours interentreprise ASSC AVICEMS	J.-E. Jollien-Héritier, Home Zambotte
Commission Cours interentreprise ASSC VWAP	Marie-Thérèse Albrecht
Groupe accompagnement Proche-aidant	Institution
Arnaud Schaller	AVALEMS
Divers Commissions/conseils/groupes de travail	
Curaviva, Commission formation romande	Regina von Roten, AVALEMS
Assistance pharmaceutique	Arnaud Schaller, AVALEMS
Commission pour la sécurité des patients et la qualité des soins (CSPQS)	Reinhard Venetz, Seniorenzentrum Naters
SECOSS	Jean-Michel Bagnoud, Foyer St-Joseph
Plattform Interpellation Oberwallis	Ingrid Berchtold, St. Antonius
Formation infirmières ES	Georges-Albert Héritier, Home Zambotte
Conseil stratégique SI SLD	Arnaud Schaller, AVALEMS

Les comptes 2017
AVALEMS / VWAP **Bilan / Bilanz**

Actif	Aktiven	31.12.2017		31.12.2016	
		CHF	%	CHF	%
Caisse	Kasse	228.05		134.50	
BCV's 102.734.77.01 AVALEMS	Walliser Kantonalbank	394'294.30		641'786.25	
BCV's 102.805.69.02	Walliser Kantonalbank	822.10		751.90	
BCV's Garantie loyer	WKB Mietzinsgarantie	14'949.80		14'942.35	
Trésorerie	Flüssige Mittel	410'294.25	82.1	657'615.00	75.6
Débiteurs-clients	Forderungen Dritte	0.00		0.00	
Créances résultant de restations de services	Forderungen aus Lieferungen und Leistungen	0.00	0.0	0.00	0.0
Autres créances à court terme	Übrige kurzfr. Forderungen	18'164.20		6'220.35	
Autres créances à court terme	Übrige kurzfr. Forderungen	18'164.20	3.6	6'220.35	0.7
Actifs transitoires	Transitorische Aktiven	71'008.00		205'479.00	
Actifs de régularisation	Aktive Rechnungsabgrenzung	71'008.00	14.2	205'479.00	23.6
Actifs circulants	Umlaufvermögen	499'466.45	100.0	869'314.35	100.0
Machines et appareils	Maschinen, Apparate	1.00		1.00	
Mobilier et installations	Mobilier, Einrichtungen	1.00		1.00	
Immob. corporelles meubles	Mobile Sachanlagen	2.00	0.0	2.00	0.0
Actifs immobilisés	Anlagevermögen	2.00	0.0	2.00	0.0
Actif	Aktiven	499'468.45	100.0	869'316.35	100.0

Passif	Passiven	31.12.2017		31.12.2016	
		CHF	%	CHF	%
Dettes résultant d'achats de matières et de marchandises	Verbindlichkeiten für Lieferungen/Leistungen	33'133.00		15'869.05	
Dette à court terme résult. prestations de services	Verbindlichkeiten aus Lieferungen und Leistungen	33'133.00	6.6	15'869.05	1.8
Passifs transitoires	Transitorische Passiven	22'775.00		27'563.00	
Passifs de régularisation	Passive Rechnungsabgr.	22'775.00	4.6	27'563.00	3.2
Cap. Étrang. à court terme	Kurzfr. Fremdkapital	55'908.00	11.2	43'432.05	5.0
Provisions pour projet	Rückstellungen für Projekte	35'000.00		50'000.00	
Provisions pour informatique	Rückstellungen für Informatik	100'000.00		469'273.83	
Provisions	Rückstellungen	135'000.00	27.0	519'273.83	59.7
Cap. Étrang. à long terme	Langfr. Fremdkapital	135'000.00	27.0	519'273.83	59.7
Capitaux étrangers	Fremdkapital	190'908.00	38.2	562'705.88	64.7
Capitaux propres	Eigenkapital	306'610.47	61.4	66'348.88	7.6
Bénéfice de l'exercice	Jahresgewinn	1'949.98		240'261.59	
Bénéfice résultant du bilan	Bilanzgewinn	1'949.98	0.4	240'261.59	27.6
Capitaux propres	Eigenkapital	308'560.45	61.8	306'610.47	35.3
Passif	Passiven	499'468.45	100.0	869'316.35	100.0

(rechtsverbindliche Unterschrift)

Sion, 21.03.2018

Ort / Datum

		1.1.-31.12.2017	Budget 2017	1.1.-31.12.16
		CHF	CHF	CHF
Cotisations annuelles fixes	Jahresbeiträge fix	61'500.00	63'000.00	60'000.00
Cotisations annuelles variables	Jahresbeiträge variabel	475'800.00	472'800.00	461'550.00
Produits	Erträge aus Jahresbeiträgen	537'300.00	535'800.00	521'550.00
Produit "Systèmes d'information"	Ertrag "Informatiksysteme"	2'418'518.68	1'991'179.67	1'668'244.05
Produit "Hygiène"	Ertrag "Hygiene"	107'816.00	107'168.00	104'618.00
Produit "Qualivista AVALEMS"	Ertrag "AVALEMS Qualivista"	40'000.00	40'000.00	0.00
Produit "Informatique AVALEMS"	Ertrag "AVALEMS Informatik"	80'000.00	80'000.00	0.00
Produits "Sous-location"	Ertrag "Untervermietung"	0.00	0.00	8'085.00
Autres produits	Andere Erträge	18'336.30	418'750.00	2'220.00
Autres produits	Andere Erträge	2'664'670.98	2'637'097.67	1'783'167.05
Chiffre d'affaires résultant des prestations de services	Total Erträge	3'201'970.98	3'172'897.67	2'304'717.05
Cotisation "CURAviva"	Jahresbeitrag "CURAviva"	-45'408.40	-45'388.80	-44'308.80
Cotisation "ORIF Valais"	Jahresbeitrag "ORIF Wallis"	-50.00	-50.00	-50.00
Cotisation "ARODEMS"	Jahresbeitrag "ARODEMS"	-200.00	-200.00	-200.00
Cotisation "Commission Tripartite"	Jahresbeitrag "Commission Tripartite"	0.00	-50.00	-50.00
Cotisation "Alter Ego"	Jahresbeitrag "Alter Ego"	-150.00	0.00	-150.00
Cotisation "OrtraSSvs."	Jahresbeitrag "OrtraSSvs."	-8'100.00	-9'000.00	-8'100.00
Charges d'affiliation	Aufwand Mitgliedschaften	-53'908.40	-54'688.80	-52'858.80
Charges d'affiliation	Aufwand Mitgliedschaften	-53'908.40	-54'688.80	-52'858.80
Charges "Service centraux"	Aufwand "Zentrale Dienste"	-338'222.65	-195'000.00	0.00
Charges "Infrastructure"	Aufwand "Infrastruktur"	-10'981.55	0.00	0.00
Charges "DOMIS"	Aufwand "DOMIS"	-735'032.50	-819'604.00	-357'497.30
Charges "BESA"/"BESAdoc"	Aufwand "BESA"/"BESAdoc"	-458'016.50	-220'417.20	-236'640.80
Charges "CURAtime"	Aufwand "CURAtime"	-549'299.75	-427'000.00	-464'531.45
Charges "OMNIS"	Aufwand "OMNIS"	-430'088.10	-472'206.07	-516'171.55
Charges "Qualivista"	Aufwand "Qualivista"	-7'540.50	-8'100.00	-3'501.20
Charges Informatique	Aufwand Informatik	-2'529'181.55	-2'142'327.27	-1'578'342.30
Charges Informatique	Aufwand Informatik	-2'529'181.55	-2'142'327.27	-1'578'342.30
Charges des prestations "Hygiène"	Aufwand aus Leistungen "Hygiene"	-107'816.00	-107'168.00	-104'618.00
Charges "Hygiène"	Aufwände "Hygiene"	-107'816.00	-107'168.00	-104'618.00
Charges "Hygiène"	Aufwände "Hygiene"	-107'816.00	-107'168.00	-104'618.00
Résultat brut	Bruttoergebnis	511'065.03	868'713.60	568'897.95

AVALEMS / VWAP		Compte de résultat / Erfolgsrechnung		
Salaires net	Nettolöhne	-263'340.05	-331'000.00	-181'126.35
Charges sociales	Sozialversicherungen	-94'978.10	-66'200.00	-62'097.65
Assurance-accident (LAA)	Unfallversicherung	-5'177.95	-2'751.35	-3'369.50
Assurance indemnité journalière	Taggeldversicherung	-3'298.80	-3'042.00	-3'576.60
Mandat de fiduciaire	Treuhandmandat	-17'423.10	-25'000.00	-17'341.05
Mandat de traductions	Übersetzungsmandat	-27'807.80	-25'000.00	-39'367.75
Mandat externe	Leistungsmandat extern	-7'589.00	-5'000.00	-98'127.00
Formation et formation continue	Aus- und Weiterbildung	-720.00	-1'000.00	-780.00
Frais professionnels	Spesen	-5'960.90	-7'000.00	-10'844.90
Indemnités forfaitaires	Spesenentschädigung pauschal	-4'800.00	0.00	-1'600.00
Charges de personnel	Personalkosten	-431'095.70	-465'993.35	-418'230.80
Charges de personnel	Personalkosten	-431'095.70	-465'993.35	-418'230.80
Résultat brut après charges personnel	Bruttoergebnis nach Personalaufwand	79'969.33	402'720.25	150'667.15
Rémunération Président et Vice	Entsch. Président und Vize-Präsic	-7'000.00	-7'000.00	-7'000.00
Rémunération Comité	Entschädigung Komitee	-10'000.00	-10'000.00	-11'000.00
Rémunération Commissions	Entschädigung Kommissionen	-15'350.00	-8'000.00	-10'650.00
Frais de comité	Spesen des Komitees	-375.00	-4'000.00	-5'163.10
Charges de publicité	Werbeaufwand	-32'725.00	-29'000.00	-33'813.10
Loyer	Miete	-37'720.00	-37'200.00	-16'800.00
Nettoyage	Reinigung	-9'491.15	-10'000.00	-5'214.85
Entretien et réparation et charges	Unterhalt, Reparatur und Aufwänd	-999.50	-2'000.00	-2'003.30
Loyer des machines	Miete Maschinen	-5'027.20	-4'880.00	-4'880.50
Achat de meubles et machines	Ankauf Möbel und Maschinen	0.00	-500.00	-2'144.90
Charges de locaux	Raumaufwand	-53'237.85	-54'580.00	-31'043.55
Assurances de patrimoine entreprise/	Vermögensversicherung Büroversicherung/Haftung/	-525.00	-525.00	-525.00
Perte exploitation	Betriebsverlust	-743.90	-727.32	-727.50
Protection juridique	Rechtsschutz	-603.80	-603.80	-603.80
Charges d'assurances	Aufwände Versicherungen	-1'872.70	-1'856.12	-1'856.30
Matériel de bureau	Büromaterial	-2'339.15	-2'000.00	-2'048.20
Littérature, journaux, magazines	Literatur, Zeitungen, Zeitschriften	-2'192.40	-3'000.00	-1'345.00
Evénements	Anlässe	-18'803.80	-10'000.00	-4'640.45
Téléphone / Internet	Telefon / Internet	-1'951.30	-2'500.00	-2'126.40
Correspondance	Korrespondenz	-2'401.50	-2'000.00	-2'520.15
Informatique SG	Informatik GS	-3'564.60	-4'000.00	-7'642.05
Publication / Impression	Publikations- / Druckkosten	-1'342.55	-5'000.00	-9'370.65
Site internet	Internetseite	-5'043.95	-1'000.00	-7'571.15
Autres charges d'explotation	Andere Betriebskosten	-1'995.85	-1'000.00	-2'814.05
Charges de fonctionnement	Laufende Betriebskosten	-39'635.10	-30'500.00	-40'078.10
Total des charges	Total Aufwand	-127'470.65	-115'936.12	-106'791.05
Résultat d'exploitation avant amortissements de valeur, résultat financier et impôts (EBITDA)	Betriebliches Ergebnis vor Abschreibungen, Finanzerfolg und Steuern (EBIDTA)	-47'501.32	286'784.13	43'876.10

AVALEMS / VWAP		Compte de résultat / Erfolgsrechnung		
Amort. machines et appareils	Amort. Maschinen und Geräte	0.00	-500.00	-3'784.20
Amort. mobilier et installation	Amort. Mobiliar und Installationen	0.00	0.00	-42'216.00
Amortissements	Abschreibungen	0.00	-500.00	-46'000.20
Résultat d'exploitation avant résultat financier et impôts (EBIT)	Betriebliches Ergebnis vor Zinsen und Steuern (EBIT)	-47'501.32	286'284.13	-2'124.10
Intérêts payés	Bezahlte Zinsen	-346.90	-100.00	-444.15
Charges financières	Finanzaufwand	-346.90	-100.00	-444.15
Intérêts reçus	Erträge aus Zinsen	7.45	100.00	50.29
Produits financiers	Finanzertrag	7.45	100.00	50.29
Charg. et prod. financiers	Finanzaufwand /-ertrag	-339.45	0.00	-393.86
Résultat d'exploitation avant impôts (EBT)	Betriebl. Ergebnis vor Steuern (EBT)	-47'840.77	286'284.13	-2'517.96
Charges exceptionnels	Ausserordentlicher Aufwand	-161.75	0.00	-34'751.50
Charges exceptionnels	Ausserordentlicher Aufwand	-161.75	0.00	-34'751.50
Produits exceptionnels	Ausserordentlicher Ertrag	49'952.50	0.00	277'531.05
Produits exceptionnels	Ausserordentlicher Ertrag	49'952.50	0.00	277'531.05
Charges et produits exceptionnels	Ausserordentlicher Aufwand und Ertrag	49'790.75	0.00	242'779.55
Bénéfice de l'exercice avant impôts	Jahresgewinn vor Steuern	1'949.98	286'284.13	240'261.59
Provision pour impôts dûs	Rückst. für geschuld. Steuern	0.00	-200.00	0.00
Bénéfice de l'exercice	Jahresgewinn	1'949.98	286'084.13	240'261.59

Mentions légales / Gesetzliche Pflichtangaben (Art. 959 CO/OR)

Autres informations complémentaires / Weitere ergänzende Angaben

Les salaires sont comptabilisés nets. Le compte "Charges sociales" comprend donc les contributions de l'employeur et de l'employé.

Die Löhne sind netto verbucht. Das Aufwandkonto "Sozialversicherungen" enthält entsprechend die Arbeitgeber- und Arbeitnehmerbeiträge.


(rechtsverbindliche Unterschrift)

Sion, 21.03.2018

Ort / Datum

Investitions- und Abschreibungstabelle

Investitionen (in CHF)	Wert	Zunahme	Abnahme	Veränderung	Total
Konto	01.01.2017	2017	2017	vor Abschreibung	
Maschinen, Apparate	1.00	0.00	0.00	0.00	1.00
Mobilier, Einrichtungen	1.00	0.00	0.00	0.00	1.00
Total	2.00	0.00	0.00	0.00	2.00

Abschreibungen	Wert	Sofort-	Wert	Abschreibung	Total
	nach Investitionen	abschreibung	vor ord. Abschr.	% CHF	31.12.2017
Maschinen, Apparate	1.00	0.00	1.00	30	1.00
Mobilier, Einrichtungen	1.00	0.00	1.00	25	1.00
Total	2.00	0.00	2.00	0.00	2.00

Commentaires complémentaires concernant les comptes 2017

Actifs transitoires / Débiteurs

Tous les débiteurs ont payé leurs factures dans les délais impartis en 2017. Aucun montant dû à l'Association n'est ouvert, à l'exception de 66'500 CHF que le Canton du Valais doit payer dans le cadre du projet CURAtime (actifs transitoires). Selon accord avec le Service de la santé publique, ce montant sera payé à la fin du projet. Cela interviendra dans le premier semestre 2018.

Provisions pour informatique

Dissolution de 369'273.83 CHF conformément aux décisions de l'Assemblée générale du 23 juin 2016 et du 1^{er} décembre 2016.

Provisions pour projet

Dissolution de 15'000 CHF pour projets stratégiques conformément à la décision du comité du 14 septembre 2017.

Produits / Charges « Hygiènes »

Il existe une différence de 100 CHF entre les produits et les charges « Hygiènes ». Une facture de correction a été envoyée en 2018 à l'EMS Le Carillon. L'AVALEMS avait envoyé, suite à l'exploitation de nouveaux lits en 2017 par cet EMS, une facture complémentaire. Une erreur de 100 CHF s'y était glissée.

Autres produits

Une facturation a été faite à l'EMS St-Josef à Susten. En effet, cet EMS exploite une unité de soins aux personnes sous régime AI. Cette unité utilise le système BESAdoc et devait donc s'acquitter d'un complément de 10'574.30 CHF. Les autres produits résultent de la vente d'exemplaires de statuts du personnel ainsi que de la facturation relative au séminaire de préparation à la retraite de Pro Senectute.

Charges « Services centraux »

Les charges pour « Services centraux » ont nettement augmenté par rapport au budget. Cela s'explique par la mise en conformité des licences d'exploitation (serveur, concurrent users et citrix) lors de la migration sur les nouveaux serveurs. L'acquisition se fait sur plusieurs années avec des montants dégressifs. C'est la raison pour laquelle les charges « Services centraux » ont été dépassées en 2017.

Charges « BESA / BESAdoc »

Par rapport au budget présenté, les comptes « BESA prestations 5 » et « BESAdoc » ont été fusionnés dans les comptes 2017. Cela explique la différence entre le montant payé (458'016.50 CHF) et le montant

budgeté (220'417.20 CHF). Dès 2018, ils seront séparés pour plus de clarté. Toutefois, aucun transfert de charges n'a eu lieu entre le budget spécifique Haut-Valais et Valais romand, et inversement.

Charges « CURAtime »

Le projet CURAtime dans sa globalité dépasse le cadre budgétaire. En effet, les coûts de transport, d'hébergement et les frais divers sont, bien que justifiés, plus importants que prévus. Il faut également précisé que la phase la plus importante du projet CURAtime s'est déroulée en 2017.

Salaires nets

Les salaires ont été inférieurs à ceux budgétés. Cela s'explique par une diminution du salaire du responsable « Système d'information » et l'arrivée en septembre 2017 de la responsable « Soins et Qualité ». Pour rappel, voici la composition de l'équipe du secrétariat général au 31.12.2017 :

- Secrétaire général, 90%
- Responsable « Soins et Qualité », 60%
- Responsable « Systèmes d'information », 100%
- Collaboratrice administrative, 60%
- Collaboratrice administrative, 40%

Mandats de traduction

Les mandats de traduction ont également été plus importants que prévus. Outre les traductions simultanées lors des Assemblées générales et conférences, de nombreux projets papiers ont été menés en 2017. Nous pouvons notamment citer : avis de droit LiMA, prises de position politique, communiqués de presse, mise en place de contrats-types, etc. Cela a conduit à un dépassement budgétaire.

Rémunération des commissions

En raison des nombreuses séances de commissions, ce poste budgétaire a également été dépassé.

Événements

En raison des nombreux événements, ce poste budgétaire a également été dépassé. Pour rappel : workshops stratégiques, débats de printemps, Assemblées générales, Conférence des directeurs, Il convient de noter que le séminaire préparation à la retraite, inclus dans ces charges, a été compensé par des autres produits.



Site internet

De nombreux développements ont été entrepris en 2017 afin d'améliorer l'intranet et les fonctionnalités du site internet. Ces dernières n'étaient pas toutes prévues. Toutefois, le site est aujourd'hui très fonctionnel et permet aux membres d'accéder à toutes les données importantes (contrats, conventions, guides, contrats-types, etc...). Les développements seront donc à l'avenir très limités.

Rapport de l'organe de révision

Destiné à l'Assemblée générale de l'AVALEMS

Monsieur le Président,
Chers membres,

Conformément au mandat que vous nous avez confié, nous avons procédé le 28 février 2018 au contrôle des comptes annuels de l'AVALEMS, clôturés en date du 31 décembre 2017.

Le bilan, dont le total s'élève à CHF 499'468.45 et le compte de pertes et profits qui présente un profit net de CHF 1'949.98 concordent avec la comptabilité.

Toutes les pièces justificatives ont été mises à notre disposition et tous les renseignements utiles nous ont été fournis.

Sur la base de notre examen, nous vous proposons, Monsieur le Président, chers membres, d'approuver les comptes 2017 de l'AVALEMS qui vous sont soumis et d'en donner décharge aux organes responsables.

Sion, 28 février 2018

Les contrôleurs :



German Varonier



Claude Crettol

Les priorités

Stratégie 2019 - 2023

- Finalisation de la stratégie
- Consultation de la stratégie
- Vote durant l'Assemblée générale de novembre 2018

Association

- Constitution du Pool Ethique Clinique
- Sondage des membres quant aux services de l'AVALEMS
- Première édition de la Conférence des infirmiers chefs
- Démarrage du groupe de réflexion politique

Communication

- Conférence de presse « Qualivista »
- Conférence de presse « Pool Ethique Clinique »
- Factsheet EMS + infographie concernant les faits sur les EMS
- Présentation des 15 minutes de l'innovation

Informatique

- Engagement d'un responsable systèmes d'information
- Contrôle adéquation avec LRPD (règlement sur la protection des données)
- E-facture pour assureurs-maladie
- Transmission automatisée des salaires
- Base de données « Attente d'entrée »

Finances

- Analyses CURAtime
- Révision de la comptabilité analytique
- Révision du plan comptable
- Finalisation d'une position « Dotation en personnel »
- Solution pour LiMA

Personnel & formation

- Classification du personnel
- Finalisation d'une position « Dotation en personnel »
- Analyse de la gestion des RH dans les EMS valaisans
- Cours préretraite

Soins & Qualité

- Révision du contrat médecin répondant
- Révision du contrat pharmacien répondant
- Participation active aux discussions sur le concept cantonal « Démence »
- Mise en place d'une commission non permanente « Animation »
- Synthèse Qualivista
- Développement de la suite Qualivista
- Mise en œuvre du module alimentation OMNIS



Contact

AVALEMS
Avenue de la Gare 29
CH - 1950 Sion

027 323 03 33
info@avalems.ch

www.avalems.ch